

《國際經濟學概要》

試題評析

今年國經概要相當簡單，幾乎都是基本題，所以成績表示完全在於答題要領能否掌握。如第一題應以勞動價值說附上數學式，說明絕對與比較利益；第二題則應依各項效果比較VER與guota二政策之差異。一般而言，應具80分以上之成績才算突出。國際經濟學第三題在測試國際收支平衡表中，貿易帳餘額變動經濟意義的了解，只要明白國際收支平衡表的記帳原理，如出口增加貸記出口，借記國外資產，即可領會出口使本國實質資源的減少（在筆記中緒論國際收支之記帳原理）。匯率理論一向為國際金融的重心，今年的資產分析可用如本題解答的模型或直接以未拋補利率平價解之。

一、假設A國與B國生產一單位X財或Y財，所需使用之勞動力如下：

	A國	B國
X財	10人	8人
Y財	5人	4人

請問：

(一)兩國是否可以進行貿易？為什麼？（5分）

(二)若A國生產X財之技術有了進步，在技術進步後生產一單位X財所需使用之勞動力減半，請問兩國是否可以進行貿易？為什麼？兩國所具有比較利益之產品各為何？（10分）

(三)與封閉經濟體系相比，自由貿易究竟可帶來什麼好處？既然有好處，為何在近幾年來世界上會出現一股反全球化、反自由貿易之風潮？請闡釋之。（10分）

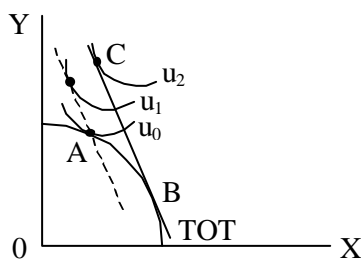
答：(一) $\frac{L_X^A}{L_Y^A} = \frac{L_X^B}{L_Y^B} = \frac{5}{4} = 1.25 > 1$ ，表示B國在X及Y二財皆有絕對利益，且二財之生產力均為A國之1.25倍，依絕對利益法則

及比較利益法則皆無法產生國際貿易。又因兩國貿易前X財對Y財之國內相對價格 $(\frac{P_X}{P_Y} = \frac{WL_X}{WL_Y} = \frac{L_X}{L_Y})$ 相等，皆為

2，故沒有貿易發生（此乃等成本差異之情況）。

(二)若 L_X^A 由10人減為5人，則 $L_X^A < L_X^B$ ，且 $L_Y^A > L_Y^B$ ，表示A國在X財，B國在Y財有絕對利益，根據絕對法則A國應完全專業化生產X財並出口X財，B國則應完全專業化生產並出口Y財，以提高福利。此時A國在X財B國在Y財亦具有比較利益。

(三)



1.封閉經濟下之均衡點為A，福利為 U_0 、貿易後依 $MRT = TOT$ ，在B點生產，依 $MRS = TOT$ ，在C點消費，福利上升為 U_2 ，此乃「貿易利得」（gains from trade）。包括暫不改變生產點，使消費點移至C，福利上升至 U_1 之「交換利得」（gain from exchange）；亦包括純粹因生產點移至B，消費點移至C，使福利由 U_1 上升至 U_2 之「專業化利得」（gain from specialization）。這便是自由貿易帶來之好處，透過全球化之生產分工與交換，提高民眾福祉。

2.近年來出現反全球化，反自由貿易之風潮，原因如下。

- (1)工業國依恃生產技術之優勢，製造順差使其國民所得上升，但開發中國家則經常處於逆差失衡。
- (2)美國具有美之國際化之優勢，享有「鑄幣權」之利益。

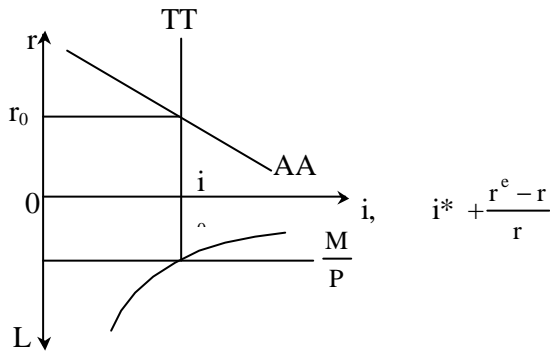
資源的減少，商品進口表示本國實質資源的增加，故貿易順差代表本國經濟實質資源的減少，也代表外國對本國商品需求大於本國對外國商品需求增加，將擴張國內總合需求導致物價水準上升，此外依 $X - M = S - I$ 可知經常帳盈餘，表示國內儲蓄太多，投資太少。

四、在匯率的決定理論中，有所謂的Asset Approach，何謂Asset Approach？請利用Asset Approach分別說明在其他條件不變之下，

(一)台灣利率下降對台幣相對於美元之匯率的影響。

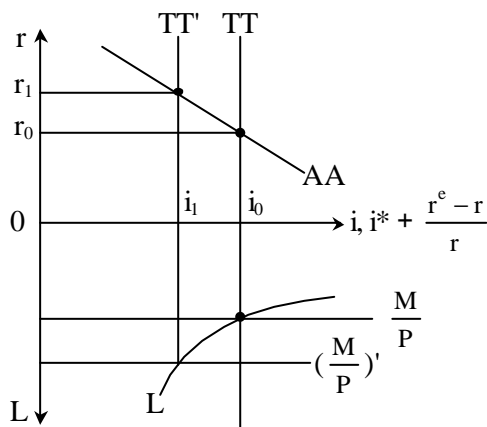
(二)預期新台幣貶值對台幣相對於美元之匯率的影響。(25分)

答：(一)資產分析 (Asset Approach) 的匯率理論謂：匯率是資產所有者在其資產組合 (本國貨幣、本國債券及外國債券) 的選擇行為中與利率共同決定的。申言之，資產所有者依各種資產的報酬率之調整其資產組合，而在資產組合中同時決定了均衡匯率與利率。藉以圖形說明均衡匯率與均衡利率在資產分析中之決定，圖中TT為本國資產報酬線為一垂直線 (因為持有本國資產的報酬與匯率無關)，AA線為外國資產報酬線 (依利率平價理論，持有外國資產的報酬 = 外國利率 + 預期匯率變動率 $i^* + \frac{r^e - r}{r}$ ，匯率與持有國外資產的報酬率呈反變)， $\frac{M}{P}$ 為實質貨幣供給，L為貨幣需求，由於資產分析是由資產市場與貨幣市場的均衡同時決定匯率與利率，此時持有國外資產與本國資產報酬率相同，故均衡時TT與AA線相交，貨幣需求與貨幣供給相等，均衡的匯率為 r_0 ，利率為 i_0 。

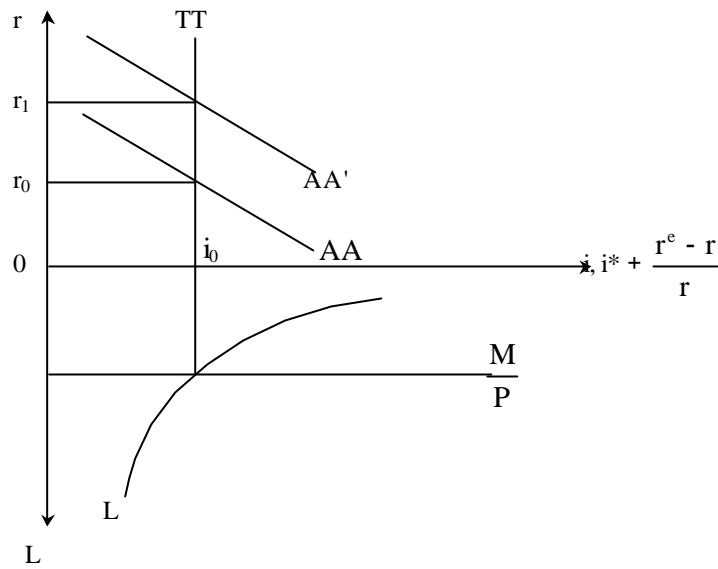


(二)1.當本國利率(i)降低，TT線左移至TT'對國外資產需求 \Rightarrow 匯率上升，由 r_0 變為 r_1 。在本國貨幣市場則因利率降貨幣市場有超額需求，物價水準下降， $\frac{M}{P}$ 右移至 $(\frac{M}{P})'$

本國利率降低，匯率上升 (= 本國貨幣貶值)



2.預期新台幣貶值， r^e \Rightarrow 有國外資產的報酬 $i^* + \frac{r^e - r}{r}$ 增加，AA線右移，匯率上升 (持有國外資產的報酬增加，使國外資產需求增加，匯率上升)， r_0 變為 r_1 ，預期新台幣貶值將使新台幣對美元匯率上升。



註：本題亦可以未掩護套利之利率平價回答 $i - i^* = \frac{r^e - r}{r}$

(1) 依上式在 i 、 i^* 及 r^e 已知下可求得均衡匯率

(2) $i \Rightarrow r$

(3) $r^e \Rightarrow$ 在 i 、 i^* 不變下 $\Rightarrow r$ 才能使 $i - i^* = \frac{r^e - r}{r}$