

《國際經濟學概要》

試題評析

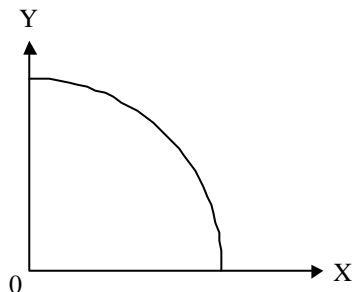
本次考題之特色如下：

- (一)全為國貿理論與政策單元，而國際金融完全沒有題目。
- (二)以敘述性為主，而圖解題目只有第二題。
- (三)答題要領：第一題要說明成本遞增之原因；第二題要以部份及一般均衡分析都作答才算完整；第三題考國際資本移動之動機；第四題說明出口導向策略之利益，都屬於記憶性題目。
- (四)考題較偏，重點不易掌握，能有七十分便算不錯。

一、請利用一國之「生產可能曲線」(production possibility curve)說明個別產業相對於另一產業產出為何存在「遞增成本條件」(increasing cost condition)? (25分)

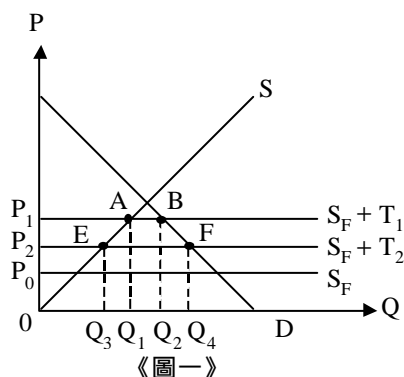
答：若一國產業存在機會成本遞增之特性，其生產可能曲線將呈現負斜率，且凹向原點之型態，表示每多生產一單位X財，所必須減產之Y財數量將愈來愈多。其具體原因及條件如下：

- (一)同一種生產要素或資源並非同質；
- (二)各種產品生產時，要素之結合比例不是固定的。
- (三)因此，某一產品不斷增產，但有些資源愈來愈無效率運用，而必須投入更高成本。例如，一國之土地只有放牧與農業用途(假定)，分別生產牛奶與稻米。若不斷增加牛奶生產，必須將農地改成畜牧用地，起初必定將不適農產品生產之山坡地改為畜牧用途，對米之減產影響不大，但終將把較適合生產農產品之平地改為畜牧用途，則米之減產必定很大，此乃機會成本遞增之情況。

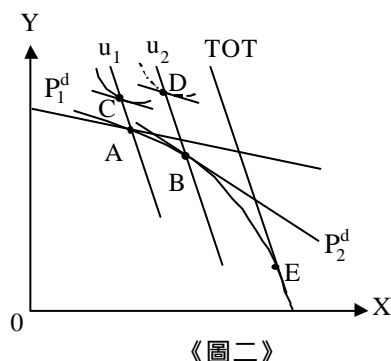


二、請以本國是進口小國為例，繪圖說明「降低進口關稅」(reduce import tariff rates)所可能形成的增加之效果? (25分)

答：



《圖一》



《圖二》

假設以小國之部份均衡分析，如圖一。外國供給彈性無限大，供給線為課高關稅時之 $S_F + T_1$ ，國內價格為 P_1 ，此時進口量為 $\overline{Q_1Q_2}$ ，若降低關稅，外國供給線平行下移至 $S_F + T_2$ ，國內價格降為 P_2 ，此時進口量增加為 $\overline{Q_3Q_4}$ 。再以小國一般均衡分析，如圖二。課高關稅時，國內相對價格為 P_1^d ，生產點A，消費點C，貿易三角形斜邊為 \overline{AC} ；若降低關稅，國

內相對價格為 P_2^d ，生產點為B，消費點為D，貿易三角形斜邊增長為 \overline{BD} ，表示貿易量增加，且福利上升。

三、國際貿易常見國際「資金移動」(capital movement)取代「資本密集財貿易」(capital-intensive good trade)，請簡要說明廠商在生產成本與消費市場的重要考量內涵？(25分)

答：國際間常見「資本移動」取代「資本密集財」出口貿易，有以下動機：

- (一)透過至對手國直接投資，可以進行水平整合或垂直整合，以降低生產成本，並發揮規模經濟效果。
- (二)依H-O模型，出口資本密集財之國家，為資本豐富國，勞動之工資相對較高，透過資本流出，可以直接赴海外市場設廠，取得低廉工資之利。
- (三)透過直接投資設廠，可以突破貿易對手國之貿易障礙。
- (四)直接在海外投資可以享受突破國外當地寡佔市場結構之效果。
- (五)可以在國外當地利用資本市場籌措資金，亦進入了該國資本市場。
- (六)可以享受到國外政府引進外資之補貼優惠。

四、請簡要說明「出口引導成長」(export-led growth)政策所具有的三種明顯利益(advantages)？(25分)

答：

出口導向之成長策略的利益包括以下三項。

- (一)開發中國家藉出口導向策略可以克服國內市場狹小，無法發揮規模經濟之困境。
- (二)可藉此一策略提昇工業產品之生產效率，以及出口競爭力。
- (三)出口之工業產品可以不受國內市場成長有限的限制，並可以透過國際市場之競爭而不斷提昇其生產力。
- (四)改善國際收支。
- (五)創造更多就業機會。